



RETOMADA OPERACIONAL DA SAMARCO

É PRECISO *fazer diferente*

SAMARCO 

A Samarco possui uma trajetória importante no setor mineral brasileiro:

42 anos de história

- Controle acionário pela Vale e BHP (50% cada)
- Unidades operacionais nos estados de Minas Gerais e do Espírito Santo
- Logística e processos integrados desde a extração do minério de ferro em MG, até à usina de pelletização e o porto de Ubu, no ES, ligados por mineroduto
- Mais de 6 mil empregos diretos e indiretos*
- Empresa vice-líder no mercado transoceânico de pelotas de minério de ferro, com capacidade nominal de produção anual de 31,5 milhões de toneladas*
- Reconhecimento global e clientes em mais de 21 países*

**Dados de 2015*

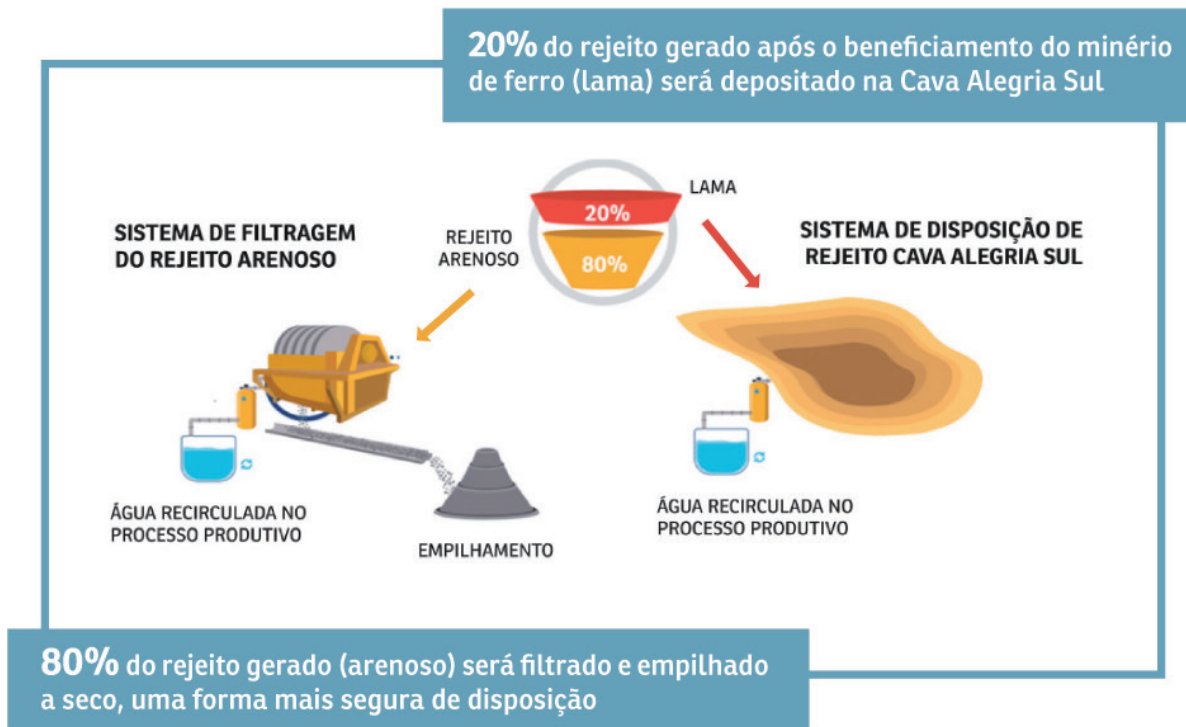
Em novembro de 2015, as operações da empresa foram paralisadas em razão do rompimento da barragem de Fundão.



PENSAR NOVAS SOLUÇÕES ACREDITAR EM NOVAS IDEIAS

A Samarco assumiu o compromisso com a segurança e a evolução: voltar a operar com o uso de novas tecnologias e dispendo parte dos rejeitos (lama) em uma cava confinada. A retomada operacional acontecerá sem a utilização de barragem de contenção e após a instalação do sistema de filtragem de rejeito, cujo material seco será empilhado.

SISTEMA DE DISPOSIÇÃO DE REJEITOS CAVA ALEGRIA SUL



A tecnologia de filtragem permite que a água extraída seja recirculada no processo produtivo da empresa.

LOC - LICENCIAMENTO OPERACIONAL CORRETIVO

Em outubro de 2016 a Secretaria de Estado de Meio Ambiente e Desenvolvimento Sustentável (Semad) suspendeu as licenças ambientais do Complexo de Germano e convocou a empresa a fazer um processo de Licenciamento Operacional Corretivo (LOC).

O PROCESSO CONTEMPLA:

■ Regularização das estruturas existentes

Áreas das Minas, concentradores, pilhas de estéril, pilhas de rejeitos, estruturas auxiliares e estações de bombas em Matipó

■ Regularização das obras emergenciais

Obras de estabilização e contenção de rejeitos (Nova Santarém, Sela, Selinha Tulipa, Dique S3, Diques Macacos e Oficinas)

■ Novas soluções para o tratamento de rejeitos

Disposição em Cava, Sistema de filtragem e empilhamento de rejeito a seco



Parecer Único que consolida a análise e avaliação técnica-jurídica da Semad sobre as informações dos documentos e estudos relativos ao processo LOC. Este parecer único é encaminhado aos conselheiros da Câmara de Atividades Minerárias do COPAM (Conselho Estadual de Política Ambiental de MG) para a deliberação final sobre a emissão da licença ambiental.

A CMI é o órgão deliberativo e consultivo onde ocorre a análise e votação para concessão da Licença por representantes do Poder Público e da Sociedade Civil, incluindo setor mineral, organizações não governamentais, instituições de ensino e entidades de classe ligadas à atividade minerária. As reuniões da CMI são abertas ao público e ocorrem com frequência mensal de acordo com um calendário previamente estabelecido. Em casos específicos, reuniões extraordinárias podem ser convocadas. Se houver pedido de vistas pelos conselheiros, o processo retorna na próxima sessão.

Atualizado em outubro de 2019

CONCLUÍDO A CONCLUIR



RETOMADA OPERACIONAL

STATUS DA RETOMADA OPERACIONAL

A Samarco tem consciência de que fazer diferente exige determinação e esforço. Somente desta forma, aberta ao diálogo transparente e propositivo, será possível recomeçar, transformando recursos minerais em valor para a sociedade. Buscamos construir as relações de confiança, sempre focados em nossos valores: respeito às pessoas, integridade, mobilização para resultados e segurança.

A retomada das operações será gradual, sem a utilização de barragem de rejeitos e após a implantação de um sistema de disposição e tratamento de rejeitos para empilhamento a seco.





Centro de Monitoramento e Inspeção (CMI)

DESENVOLVER NOVOS PADRÕES DE SEGURANÇA EM NOSSAS OPERAÇÕES

A segurança é um dos valores da Samarco e desde o rompimento de Fundão, em novembro de 2015, a empresa tem dedicado extrema atenção às atividades de reforço e monitoramento das estruturas geotécnicas.

- Foram realizadas obras emergenciais, seguindo as recomendações de auditorias externas independentes;
- E implantadas novas práticas de controle, baseadas em avançadas técnicas de monitoramento e tecnologia.

SISTEMA INTEGRADO DE SEGURANÇA:

- Engenharia robusta com projetos estruturantes;
- Instrumentação adequada;
- Centro de Monitoramento e Inspeção (CMI) - análise de dados online e inteligência aplicada, mais de 600 equipamentos de última geração, para controle e monitoramento das estruturas geotécnicas;
- Plano de Ação de Emergência de Barragens de Mineração (PAEBM);
- Plano de Apoio ao Gerenciamento de Crise (PAGC);
- Simulados de emergência - sete exercícios feitos, desde novembro de 2015, com a participação de cerca de 3.500 pessoas das comunidades da região sob coordenação da Defesa Civil;
- Instalação de sirenes nas áreas das barragens e nas comunidades dos municípios de Mariana e Barra Longa com testes mensais, todo dia 10, às 10h.

A Samarco obteve a Declaração de Condição de Estabilidade (DCE) de suas estruturas geotécnicas. A DCE foi emitida após análises de dados e vistorias e demonstra a eficiência do sistema integrado de segurança.

PROJETO DE DESCARACTERIZAÇÃO DE BARRAGEM

Em atendimento à Resolução Conjunta SEMAD/FEAM nº 2.784/2019, à Lei Estadual 23.291/2019 e à Resolução nº 13 da Agência Nacional de Mineração, que determinam a descaracterização das barragens a montante, foi protocolado na Fundação Estadual do Meio Ambiente (Feam), o Projeto de Descaracterização da Barragem e da Cava do Germano.



COMPROMISSO COM A REPARAÇÃO

- A Samarco, suas acionistas Vale e BHP, o governo federal e os governos dos estados de Minas Gerais e do Espírito Santo assinaram, em março de 2016, o Termo de Transação e Ajustamento de Conduta (TTAC);
- A homologação do Termo de Ajustamento de Conduta (TAC) Governança, em agosto de 2018, ampliou a participação das pessoas atingidas no processo de reparação e alterou a governança da Fundação Renova.



REASSENTAMENTO

As casas de Bento Rodrigues e a infraestrutura de Paracatu de Baixo começaram a ser feitas em julho deste ano.



RIO MAIS MONITORADO DO PAÍS

92 pontos de monitoramento da qualidade da água ao longo do Rio Doce e zona costeira



INDENIZAÇÃO

Cerca de **R\$ 1,8 BILHÃO** pagos em indenizações e auxílios financeiros.

SAMARCO



**CONHEÇA OS NOSSOS
CANAIS DE DIÁLOGO**

0800 033 8485

www.samarco.com

 /Samarco Mineração

 /Samarco